

Empleo en la Comunidad de Madrid Dos años de legislatura

Secretaría Políticas de Empleo
Junio 2013



comisiones obreras de Madrid

Las políticas de ajuste y privatización están destruyendo empleo.

Dos años de la actual legislatura del gobierno del PP en la Comunidad de Madrid con sus políticas de ajustes, recortes y privatizaciones de los servicios públicos, han profundizado más todavía si cabe, la crisis en la región y no han podido ser más nefastas para la economía y el empleo madrileño. En este periodo se ha perdido más empleo que en toda la legislatura anterior.

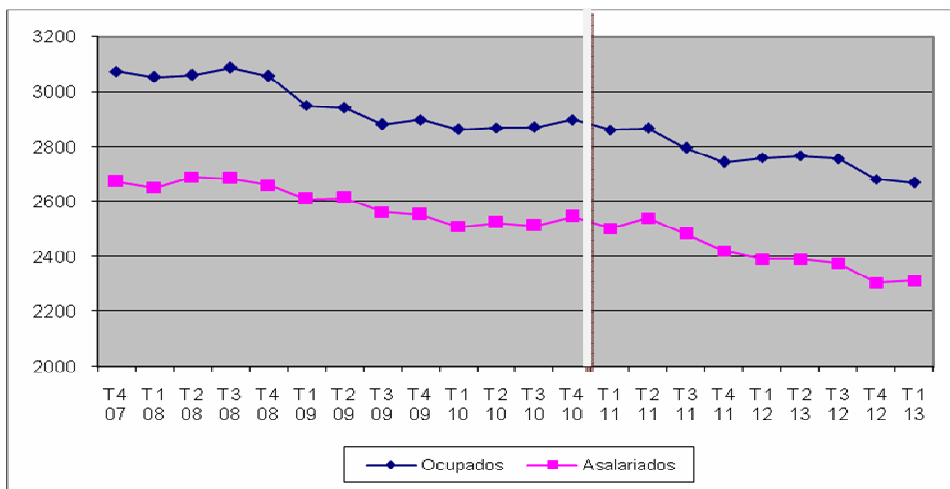
En su afán de dismantelar la administración madrileña, desde finales de 2011 se han eliminado más de 100 empresas y organismos públicos entre los que se encuentran el Servicio Regional de Empleo, los Consejos de la Juventud y de la Mujer, han comenzado a privatizar y dismantelar la sanidad pública y quiere acabar con la educación pública madrileña.

Por lo que al empleo se refiere, según la EPA, en estos dos años (primer trimestre de 2011 a primer trimestre de 2013) **se han perdido 192.400 empleos netos y 191.100 asalariados** –la mayoría en el sector público-, lo que ha supuesto que **el número de personas que ocupadas es un 6,7% menor y las asalariadas un 7,6%** que al comienzo de la legislatura.

El paro por su parte ha crecido en 160.000 personas, lo que significa un aumento del 30,6% en estos dos años.

La población ocupada madrileña ha pasado de 2.861.600 personas en el primer trimestre de 2011 a las 2.669.200 actuales y la población asalariada de 2.503.700 a 2.312.600 personas.

Como consecuencia de esta pérdida de empleo neto, **la tasa de ocupación** de la población madrileña mayor de 16 años **se ha reducido en 3,4 puntos** porcentuales en estos dos años de legislatura, bajando **la tasa de ocupación en nuestra región hasta el 50,9%**.



Fuente: EPA, INE y elaboración Sec Empleo CCOO Madrid

Aunque la pérdida de empleo ha sido generalizada en este periodo, la mayor incidencia sigue estando en **los hombres**. La EPA del primer trimestre de 2013 establece como ocupados a 1.383.500 hombres, **137.000** menos y la población asalariada es de 1.144.800, **140.800** menos que en el primer trimestre de 2011, descenso que representa una pérdida del 9% y 10,9% respectivamente.

	Población Ocupada (miles)			Población Asalariada		
	Total	Hombres	Mujeres	Total	Hombres	Mujeres
1t 11	2.861,6	1.522,5	1.339,1	2.503,7	1.285,6	1.218,2
1t 12	2.759,3	1.427,3	1.332,0	2.390,2	1.188,7	1.201,4
1t 13	2.669,2	1.385,5	1.283,7	2.312,6	1.144,8	1.167,8
Empleo perdido	-192,4	-137,0	-55,4	-191,1	-140,8	-50,4
Var % 11-13	-6,7%	-9,0%	-4,1%	-7,6%	-10,9%	-4,1%

Fuente: EPA, INE y elaboración Sec Empleo CCOO Madrid

A pesar de que la pérdida de empleo se ha producido con menor intensidad en las mujeres, las políticas del PP siguen atacando el empleo de la población femenina, desde principios de la legislatura **la ocupación en las mujeres se ha reducido en 55.400 empleos** netos, lo que significa un descenso del 4,1% de la ocupación femenina y 50.400 empleos de asalariadas, que representan una reducción porcentual igual a la ocupada.

Así mismo, **siguen manteniéndose las principales diferencias en razón de género**, la tasa de actividad es 11,2 puntos porcentuales menor en las mujeres que en los hombres y la tasa de empleo es 9 puntos porcentuales menor.

A ello hay que añadir que las mujeres tienen contrataciones más precarias, mayor temporalidad, salarios más bajos, mayor tasa de paro y la jornada a tiempo parcial está más extendida que en los hombres, especialmente en el sector servicios.

	Total	Hombres	Mujeres
Tasa de actividad	63,9	69,8	58,6
Tasa de ocupación	50,9	55,6	46,7

Al analizar la evolución del empleo según **nacionalidad**, los peores efectos han sido en la **población extranjera**. En este periodo la población ocupada extranjera **ha descendido en 140.100 empleos netos** (se ha destruido el 24,4% del empleo) lo que representa que más del 73% del empleo perdido estaba ocupado por personas emigrantes.

Por lo que se refiere a las personas autóctonas, la destrucción de empleo ha afectado a 52.500, que representa una pérdida de empleo del 2,3%.

Población OCUPADA (miles)				
	1t 2011	1t 2013	Variación	% variación
Autóctonos	2.287,0	2.234,5	-52,5	-2,3%
Extranjeros	574,7	434,6	-140,1	-24,4%
Total	2.861,6	2.669,2	-192,6	-6,7%

Fuente: EPA, INE y elaboración Sec Empleo CCOO Madrid

La mayor destrucción de empleo ha sido en las personas menores de 35 años.

En estos dos años de legislatura la mayor pérdida de empleo se ha producido en la **población menor de 35 años** donde se ha reducido la ocupación en **142.700 personas**, el 15,5% de empleo de este grupo de edad. Destacando especialmente por el volumen de empleo desaparecido el tramo de edades comprendidas entre 25 y 34 años donde la ocupación ha descendido en 103.100 empleos.

Entre las personas más jóvenes cabe destacar que el mayor descenso en valores relativos se ha producido en **los menores de 19 años**, donde en solo dos años se han vuelto a perder **un tercio de la ocupación**, y el 24% en las edades de 20 a 24 años (5.200 y 34.400 empleos respectivamente).

Las personas ocupadas menores de 35 años han pasado de 918.300 a 775.600 y el empleo perdido en este grupo de edad representa **el 74% de todo el empleo destruido** en estos dos años de legislatura

Población OCUPADA (miles) COMUNIDAD DE MADRID					
	1T 11	1t 12	1t 13	Variación absoluta	Variación %
16 a 19	16,1	8,8	10,9	-5,2	-32,3
20 a 24	144,1	111,6	109,7	-34,4	-23,9
25 a 34	758,1	722,1	655	-103,1	-13,6
35 a 44	863	860,7	825,1	-37,9	-4,4
45 a 54	687,9	677,6	695,4	7,5	1,1
Más 55	392,5	378,5	373	-19,5	-5,0
Total	2.861,7	2.759,3	2.669,1	-192,6	-6,7

Fuente: EPA, INE y elaboración Sec. Empleo CCOO Madrid

A pesar de esta grave situación, en la Comunidad de Madrid, se han eliminado las políticas de empleo dirigidas a los jóvenes: Escuelas Taller, Casas de Oficio, Talleres de Empleo, cursos de formación, medidas y programas dirigidas al fomento del empleo que permitía frenar esa pérdida de empleo y prepararles para su inserción laboral. También se ha eliminado el Consejo de la Juventud como órgano de participación y propuesta.

La tasa de empleo de los jóvenes menores de veinticinco años ha caído hasta el 21,8%, (veintiún puntos menos que al comienzo de la crisis) es decir, en la actualidad sólo dos de cada diez tienen trabajo.

Que **ocho de cada diez personas jóvenes** menores de veinticinco años **estén excluidas del mercado de trabajo** supone que estamos desperdiciando y marginando a una generación, dejándolos sin expectativas de vida y futuro, obligándolos a la emigración, sin olvidar las repercusiones que tendrá en su futuro profesional y protección social a largo plazo.

Aunque con menor intensidad, **también se ha destruido empleo entre las personas de más edad**. Así, en el tramo de 35 a 44 años se han perdido 38.000 empleos netos (-4,4%) y 19.500 en los mayores de 55 años, que representa una disminución del 5%.

Los servicios y la construcción concentran el empleo perdido en esta legislatura.

Las políticas privatizadoras de los servicios públicos, recortes en los servicios sociales y liberalización de horarios comerciales en la Comunidad de Madrid, ha influido de forma determinante en la pérdida de empleo y contracción de la economía. **Los servicios** que hasta 2010 fue el sector que mantenía y creaba empleo en la Comunidad de Madrid, a partir de 2011 se ha visto claramente afectado por la destrucción de empleo, tanto en términos absolutos como relativos, siendo el sector que **acumula el 65% del empleo perdido**. En los dos años de legislatura **se han perdido 125.400 empleos** netos, el 5,2% de la ocupación del sector, pasando de 2.393.500 a 2.268.100 personas.

Entre las actividades que más empleo pierden están: Comercio al por mayor: 6.900; Comercio al por menor: 10.800; Almacenamiento y actividades anexas al transporte: 12.200; Postal y correos: 9.500; Alojamiento: 11.300; Servicios a edificios y actividades de jardinería: 28.600; Administración pública: 29.300; Actividades sanitarias: 20.900; Asistencia actividad residencial: 14.600

Por lo que se refiere a **la construcción**, el empleo en el sector sigue disminuyendo: **63.000 personas ocupadas menos** desde principios de 2011, lo que significa una pérdida de empleo del 31% del empleo en dos años, hasta llegar a una ocupación de 140.000 personas, población que representa **la mitad de la que tenía el sector de la construcción a finales de 2008**.

Estos dos sectores, **servicios y construcción, concentran el 98% del empleo perdido en la Comunidad de Madrid en esta legislatura.**

Por lo que se refiere a la industria, ha frenado su caída en la pérdida de empleo, aunque se ha destruido otros 4.900 empleos netos en este periodo.

Población OCUPADA por sectores (MILES) C. Madrid					
	1t 2011	4t 2012	4t 2013	Variación	Variación %
Agricultura	5,5	7,2	6,6	1,1	20,0
Industria	259,5	260,1	254,6	-4,9	-1,9
Construcción	203,0	132,5	140,0	-63	-31,0
Servicios	2.393,5	2.359,5	2.268,1	-125,4	-5,2
Total	2.861,5	2.759,3	2.669,3	-192,2	-6,7

Fuente: EPA, INE y elaboración Sec. Empleo CCOO Madrid

La reforma laboral destruye empleo fijo

En este periodo **han desaparecido 118.600 empleos temporales**, lo que significa una reducción del 23,7%, y **75.200 asalariados indefinidos** que representa un 3,6%.

Población ASALARIADA 2011-2013 (MILES)			
	Total	Indefinidos	Temporales
1t 11	2.503,7	2.004,0	499,7
1t 12	2.390,2	1.962,4	427,8
1t 13	2.312,6	1.931,5	381,1
Variación 2011-2013	-191,1	-72,5	-118,6

Aunque los primeros efectos de la crisis fue la desaparición de empleo temporal por ser contrataciones que tenían un menor coste salarial por despido, con la profundización de la crisis y las reformas laborales que han abaratado el despido, la destrucción de empleo ha llegado a los indefinidos a través de los EREs y despidos objetivos, con un peso fundamental en el sector público.

Desde finales del año 2007 a finales de 2010, **se perdieron 14.900 empleos fijos, a partir de 2011, en solo dos años han desaparecido 72.500**, de los que 40.600 ocupados han sido en el sector privado y 31.900 en el sector público

Los ajustes y los recortes han destruido grades efectivos de empleo público

A pesar de la crisis, el sector público madrileño ha mantenido el empleo e incluso aumentado en contraposición a la evolución producida en el sector privado que ha ido destruyendo empleo.

Población ASALARIADA C. Madrid (MILES)						
	SECTOR PRIVADO			SECTOR PUBLICO		
	Total	Indefinidos	Temporales	Total	Indefinidos	Temporales
1t 11	1.984,40	1.589,80	394,6	519,4	414,2	105,2
1t 12	1.897,30	1.550,30	347	492,8	412,1	80,8
1t 13	1.865,60	1.549,20	316,4	447,1	382,3	64,8
Variación 11-13	-118,80	-40,60	-78,20	-72,30	-31,90	-40,40

Fuente: EPA, INE y elaboración Sec Empleo CCOO Madrid

Esta tendencia cambia, **a partir de 2011 en la Comunidad de Madrid, comenzando una pérdida de empleo continuada en el sector público.** Los recortes presupuestarios y las políticas privatizadoras que el gobierno regional estableció antes que en el resto de comunidades autónomas, han contribuido en solo dos años a la **destrucción de 72.300 empleos públicos** (31.900 indefinidos y 40.400 temporales), que representan una pérdida del **14% de la población asalariada del sector público madrileño.**

Las actividades que más empleo han perdido según la EPA han sido Administración pública, defensa, y seguridad social con 29.300 personas ocupadas.

Por lo que se refiere al sector privado sigue la destrucción de empleo que ya venía produciéndose desde principios de la crisis y que la reforma laboral de 2012 profundiza, los empleos netos perdidos en los últimos años han sido 118.800 (6%), porcentaje mucho menor que en el sector público.

El paro en la Comunidad de Madrid ha seguido creciendo.

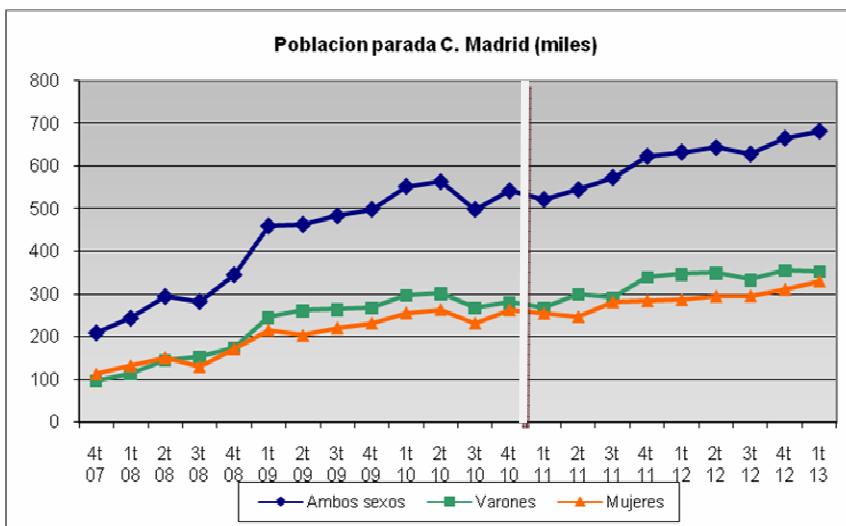
Las políticas privatizadoras y recortes presupuestarios en la Comunidad de Madrid, así como la falta de medidas en las políticas de empleo, entre las que se encuentra la eliminación del Servicio Regional de Empleo, unido a la reforma laboral, han

profundizado todavía más si cabe, los efectos de la crisis en la destrucción de empleo y un aumento de las personas sin trabajo.

En estos dos años de legislatura, el paro **se ha incrementado en 160.000 personas** (un 30,6%), de las que 85.300 han sido hombres y 74.700 mujeres. Con ello se ha llegado a las 682.100 personas desempleadas de las que 352.700 son hombres y 329.400 mujeres.

Población PARADA (miles)				
	1t 11	1t 12	1t 13	Diferencia 11-13
Hombres	267,4	346,0	352,7	85,3
Mujeres	254,7	286,6	329,4	74,7
Total	522,1	632,6	682,1	160,0

Fuente: EPA, INE y elaboración Sec. Empleo CCOO Madrid



Fuente: EPA, INE y elaboración Sec Empleo CCOO Madrid

Este aumento del desempleo ha llevado **la tasa de paro en nuestra región hasta el 20,35%**, superando en 5 puntos porcentuales la que había al comienzo de la legislatura. En las mujeres es del 20,4% y del 20,3% en los hombres que representa un incremento de 4,4 puntos y 5,1 puntos porcentuales respectivamente.

El desempleo ha crecido más en las personas de mayor edad

Aunque el paro ha aumentado en todos los tramos de edad en estos dos años de legislatura, **el mayor crecimiento del desempleo** se ha producido en las personas de **mayores de 45 años** donde el desempleo se ha incrementado en 81.500 personas, aumentando el 65%, que representa un incremento de 35 puntos porcentuales más que la media del periodo.

Especial incidencia ha tenido entre las personas **mayores de 55 años** donde el paro ha crecido en 43.900 personas (**un 112%**), al pasar de 39.200 a 83.100, es decir que el desempleo en este grupo de edad **se ha multiplicado por dos en esta legislatura**.

PARO POR EDADES (miles)					
	1T 11	1t 12	1t 13	Variación absoluta	Variación %
16 a 19	25,0	28,4	22,8	-2,2	-1,2
20 a 24	67,4	94,9	90,2	22,8	33,8
25 a 34	160,6	164,1	176,2	15,6	9,7
35 a 44	143,4	169,9	185,8	42,4	29,6
45 a 54	86,4	115,8	124,0	37,6	43,5
Más 55	39,2	59,4	83,1	43,9	112,0
Total	522,0	632,5	682,1	160,1	30,7

Fuente: EPA, INE y elaboración Sec Políticas Empleo CCOO Madrid

Por lo que se refiere al tramo de edad entre 45 y 54 años el aumento ha sido de 37.600 personas (43,5%), hasta llegar a las 124.000 personas desempleadas.

Estos datos muestran que **más de la mitad de las personas que se han quedado sin empleo en estos dos años de legislatura son mayores de 45 años.**

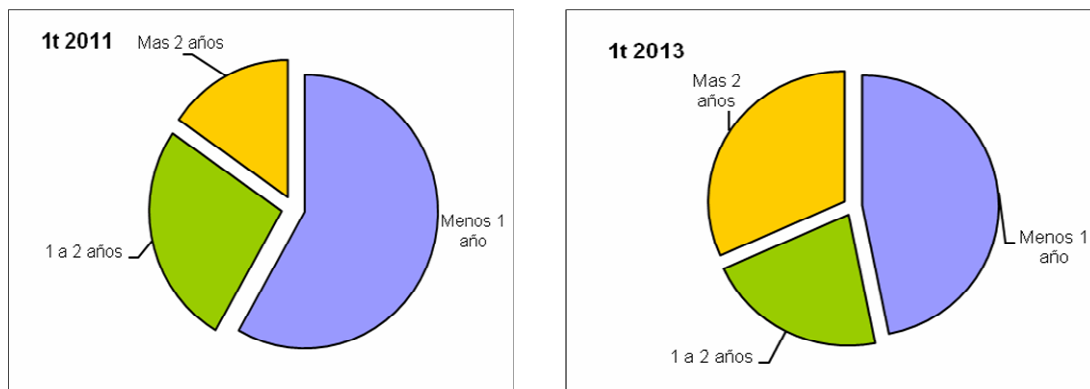
Que el mayor aumento del desempleo se este dando en las personas de mayor edad va a tener graves repercusiones sociales y personales ya que en la mayoría de los casos son personas con cargas familiares, con mayores dificultades para encontrar empleo y por tanto con las consecuencias sociales, personales, familiares y de exclusión social. Los efectos ya son patentes, **en el periodo 2011-2013 los hogares en los que todos o la mitad de los activos están en paro ha pasado del 25% al 33,6%.**

Por lo que se refiere a las personas jóvenes menores de 25 años el paro ha seguido aumentando y mantienen las mayores tasas de desempleo, 20.600 jóvenes más ha ido a engrosar las cifras del paro en lo que va de legislatura (aumentan el 23%), la **tasa de paro es del 48,4%** (doce puntos más que al principio de la legislatura) y **veintiocho punto más que la media de la región.**

Aumenta el desempleo de larga duración.

La crisis económica sigue dejando a más personas en paro y cada vez por más tiempo. En la Comunidad de Madrid **el paro de larga duración (más de un año) ya afecta al 53% de la población parada madrileña** (362.300 personas). Es decir, más de la mitad de las personas en desempleo son paradas de larga duración, cuando a principios de la legislatura eran el 43%,

El paro de larga duración seguirá aumentando ante las malas expectativas de creación de empleo en la región que hacen que las posibilidades de encontrar empleo disminuyan, especialmente para las personas de más edad y las que permanecen más tiempo en desempleo.



Fuente: EPA, INE y elaboración Sec. Empleo CCOO Madrid

Algo que ya está siendo una realidad en nuestra comunidad, en este periodo el mayor aumento se ha producido en **el paro de más de dos años** que ha pasado de 80.300 personas a 216.600 (aumenta el 170%) y representan al 32% de las personas paradas madrileñas, es decir, **una de cada tres personas paradas lleva más de dos años en paro.**

El aumento del paro de larga duración deja indiferente al gobierno regional como demuestran sus últimas medidas del llamado Plan de Empleo, donde excluye a las personas sin prestaciones y que más tiempo llevan en paro, en la gestión de ofertas de empleo, en lugar de establecer medidas que faciliten su inserción laboral y ayudas económicas que permitan sustituir la falta de ingresos y salarios, evitando la creciente exclusión social.

Exclusión social, aumenta el paro y las personas sin prestaciones por desempleo.

El paro ha crecido en la Comunidad de Madrid y cada vez más personas desempleadas se quedan sin prestaciones, es la consecuencia de la crisis que obliga a permanecer mucho tiempo en paro ante la falta de empleo y de las políticas de recortes del gobierno, que a través de los Reales Decretos de 2012 y 2013, han reducido y eliminado prestaciones por desempleo, especialmente a las personas mayores de 55 años.

A pesar del aumento del paro en estos dos años (160.000 personas más), las personas beneficiarias de prestaciones por desempleo han disminuido en 22.683, por lo que ha seguido aumentando quienes no cobran ninguna prestación.

En marzo de 2013, con los datos de beneficiarios de prestaciones por desempleo del Servicio Público de Empleo Estatal, en la Comunidad de Madrid **368.343 personas paradas que no cobraban ningún tipo de prestación por desempleo** (contributiva, subsidio o renta activa de inserción), **145.783 personas más que en marzo de 2011**, lo que significa que con los datos de paro de la EPA el **54% de las personas desempleadas no tienen ningún tipo de prestación por desempleo**, mientras que al inicio de la legislatura era del 42,5%.

La ausencia de estos ingresos es un factor más que está contribuyendo al incremento de la exclusión social y la pobreza para un número importante de madrileños y madrileñas en nuestra región, al ser para muchos la única fuente de ingresos.

	Personas beneficiarias de prestaciones por desempleo				Personas en paro	Parados sin prestaciones
	Total	Contribut.	Subsidio	RAI		
Mar. 2011	299.540	182.850	107.776	8.914	522.100	222.560
Mar. 2013	313.157	193.415	103.378	16.364	682.100	368.343

Fuente: INE, SEPE y elaboración Secretaría de Empleo CCOO Madrid

El Gobierno regional ha abandonado a las personas sin empleo de nuestra comunidad, eliminó en el año 2011 la Consejería de Empleo y el Servicio Regional de Empleo, paralizó los programas de empleo y formación destinando el presupuesto de más de 220 millones de euros de los fondos destinados a las políticas de empleo por el Fondo Social Europeo y presupuestos del Estado para los parados y paradas de la región a “otras prioridades” que no se han conocido. En 2013 se desconoce el presupuesto total asignado a los programas de empleo mientras que las líneas de actuación conocidas hasta ahora van destinadas a financiar programas en los que se obliga a las personas desempleadas a realizar “colaboración social” en las corporaciones locales, financiando con sus prestaciones parte de su salario o a subvencionar a los empresarios contrataciones con fondos públicos que debería ir a programas de empleo y formación.

Las más de 682.000 personas sin empleo en nuestra región exigen una respuesta del gobierno regional, presupuestos claros, programas de empleo y prestaciones sociales suficientes que les garanticen un empleo y una vida digna.

